

2017年度 (第27期) 第2季度決算説明会

2017年5月24日
EPS控股株式会社
代表取締役副社長
事業戦略部長

CBO
田中尚

本资料使用上的注意事项

本资料中的业绩预计及将来预测是本公司在制作本资料时根据能得到的信息作出的判断，包含有潜在风险和不确定性。因此，实际业绩可能会由于事业环境的变化等多种原因，与说明或记载的将来预计或预测产生很大差异。

为了保证本资料的正确性，本公司在制作时极其谨慎，即使如此也不能保证其内容完全正确。如因本资料中信息产生任何损失或损害，本公司概不负责，敬请知晓。

■ 与本资料相关的咨询

EPS控股株式会社 IR部门

TEL: 03-5684-7873

e-mail : ir@eps.co.jp



EPS集团的事业领域及体制

2017年度 EPS集团的事业领域

※2017年4月1日时点

国内事业

CRO

EPS , EPS Associate , EPMate , e-Trial

SMO

EP综合 , 综合临床Médéfi

CSO

EP-PharmaLine

CPO

EP-CRSU, EPI(苏州), EPI山梨
※2017年4月1日合并

海外事业

Global Research

EPS International 其他海外现地企业

益新

EPS益新, 益新中国 其他中国现地企业

其他

EPBiz

2017年度 EPS集团的经营体制

经营体制（事业管理）

EPS 控股株式会社

代表董事 会长 严
代表董事 社长 田代
代表董事 副社长 田中

事业板块

CRO

SMO

CSO

CPO

Global
Research

益新

(板块负责人)

田中

田代

西塚

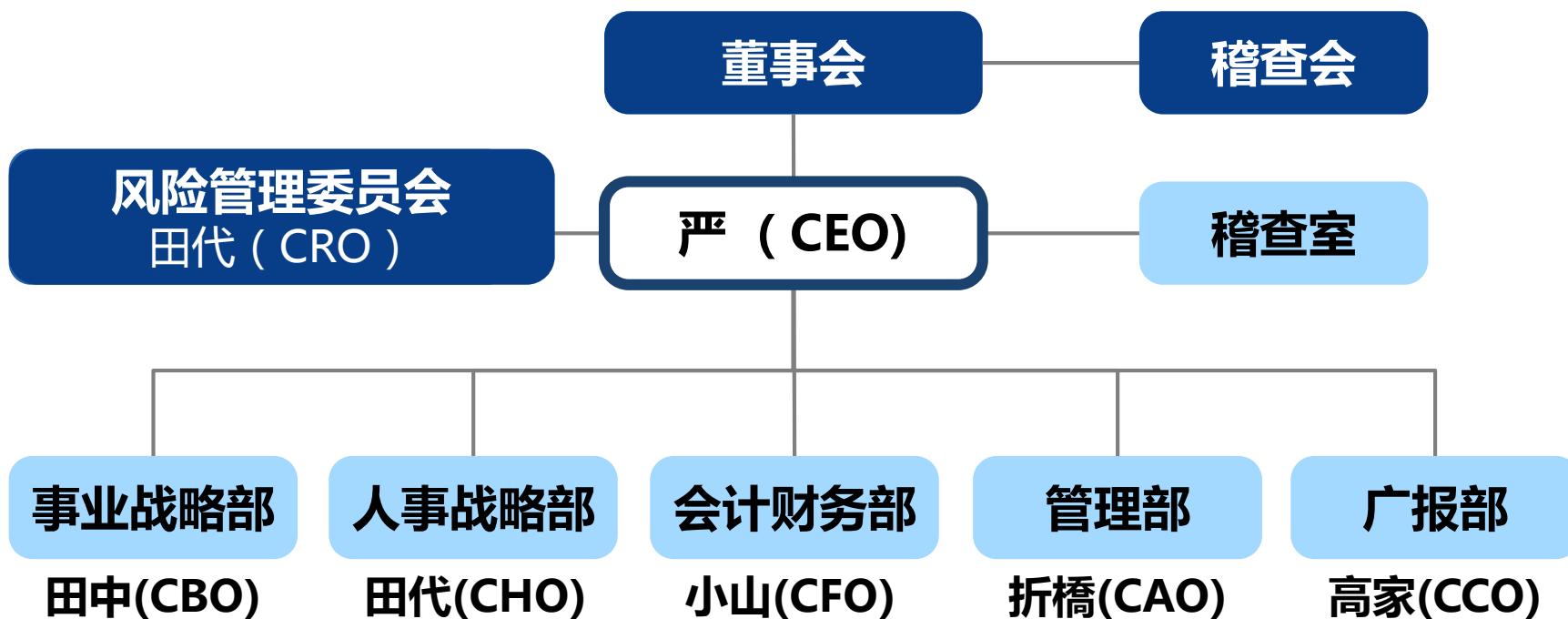
山田

Feldman

严

2017年度 EPS集团的经营体制

经营体制（集团管理）



2017年度 第2季度 決算概要

2017年度 第2季度決算概要 (合并)

(单位：百万日元)

	2016年度 第2季度成绩	2017年度 第2季度成绩	同比 增减额	增减率
营业额	25,650	30,397	4,747	18.5%
营业利润 (利润率)	3,794 (14.8%)	4,636 (15.3%)	842	22.2%
经常利润 (利润率)	3,937 (15.3%)	4,774 (15.7%)	837	21.3%
归属母公司股东 季度纯利润 (利润率)	2,524 (9.8%)	2,555 (8.4%)	31	1.2%
每股 季度纯利润	61日元06钱	55日元44钱	-	-

2017年度 第2季度决算概要 (各板块)

(利润率)

(利润率)

(单位:百万日元)

		2016年度 第2季度		2017年度 第2季度		同比 增减额	增减率
国内事业	CRO	营业额	13,443	13,898		455	3.4%
		营业利润	3,631 27.0%	3,508 25.2%		△ 123	△ 3.4%
	SMO	营业额	5,004	7,090		2,086	41.7%
		营业利润	419 8.4%	1,012 14.3%		593	141.5%
	CSO	营业额	3,539	4,155		616	17.4%
		营业利润	124 3.5%	260 6.3%		136	109.7%
	CPO	营业额	718	1,286		568	79.1%
		营业利润	△ 18 -	277 21.5%		295	-
海外事业	GR	营业额	2,098	2,384		286	13.6%
		营业利润	219 10.4%	△ 152 -		△ 371	-
	益新	营业额	1,869	3,165		1,296	69.3%
		营业利润	△ 74 -	183 5.8%		257	-
HD及其它	营业额	△ 1,021	△ 1,581		△ 560	-	
	营业利润	△ 507 -	△ 452 -		55	-	
合计	营业额	25,650	30,397		4,747	18.5%	
	营业利润	3,794 14.8%	4,636 15.3%		842	22.2%	

2017年度 第2季度 各板块决算概况

第2季度决算概况

C R O

营业额13,898百万日元（同比3.4%增），营业利润3,508百万日元（同3.4%减）
临床试验业务的强化管理及PMS业务的成本管理初见成效

S M O

营业额7,090百万日元（同比41.7%增），营业利润1,012百万日元（同141.5%增），大幅度增收增益
2016年1月经经营统合后，为最大限度发挥协同效应的体制整合喜出成果，项目进展顺利。
流感等季节性大型项目也对业绩产生积极影响

C S O

营业额4,155百万日元（同比17.4%增）、营业利润260百万日元（同109.7%增）
MR Direct（利用电话电邮的医药信息提供业务）畅销为呼叫中心业务大幅增长、增收增益作出了贡献

2017年度 第2季度 各板块决算概况

第2季度决算概况

C P O

营业额1,286百万日元（同比79.1%增）、营业利润277百万日元（前年同期为18百万日元的赤字）

临床试验的大型项目进展顺利，3月末为止年度的科研项目的增收亦贡献显著

G R

营业额2,384百万日元（同比13.6%增）、营业损失152百万日元（前年同期为219百万日元的利润）

实施中的项目进展顺利，新中标项目也为增收做出贡献，但为增强业务能力扩招员工导致成本增加、赤字

益新

营业额3,165百万日元（同比69.3%增）、营业利润183百万日元（前年同期为74百万日元的赤字）

医药品相关业务因年度初收购的中国制药厂商的业绩坚挺，实现了黑字转化，增收增益

2017年度 全年业绩预计

2017年度 全年业绩预计（合并）

（单位：百万日元）

	2016年度 成绩	2017年度 计划	同比 增减额	增减率
营业额	52,703	58,000	5,297	10.1%
营业利润 (利润率)	6,224 (11.8%)	6,500 (11.2%)	276	4.4%
经常利润 (利润率)	6,589 (12.5%)	6,500 (11.2%)	△89	△1.4%
归属母公司股东 季度純利润 (利润率)	3,966 (7.5%)	3,500 (6.0%)	△466	△11.7%

2017年度 全年业绩预计 (板块别)

		(利润率)		(利润率)		(单位 : 百万日元)	
		2016年度 成绩		2017年度 计划 (全年)		同比 增减额	增减率
国内事业	CRO	营业额	26,895	27,162		267	1.0%
		营业利润	6,099 22.7%	5,773 21.3%	△ 326	△ 5.3%	
	SMO	营业额	10,961	13,390		2,429	22.2%
		营业利润	610 5.6%	1,212 9.1%	602	98.7%	
	CSO	营业额	7,509	8,000		491	6.5%
		营业利润	426 5.7%	450 5.6%	24	5.6%	
	CPO	营业额	1,552	2,250		698	45.0%
		营业利润	△ 120 -	216 9.6%	336	-	
海外事业	GR	营业额	4,060	5,100		1,040	25.6%
		营业利润	183 4.5%	△ 150 -	△ 333	-	
	益新	营业额	3,957	6,150		2,193	55.4%
		营业利润	△ 31 -	280 4.6%	311	-	
HD及其它	营业额	△ 2,231	△ 4,052		△ 1,821	-	
	营业利润	△ 943 -	△ 1,281 -		△ 338	-	
合计	营业额	52,703	58,000		5,297	10.1%	
	营业利润	6,224 11.8%	6,500 11.2%	276	4.4%		

2017年度 全年业绩预计

要旨

各板块业绩预计（与年度初计划相比）

CRO 营业额如初，营业利润若干上调（0.5亿日元）

SMO 上半年大幅增收增益的结果，营业额（5.9亿日元）、营业利润（4.4亿日元）分别上调

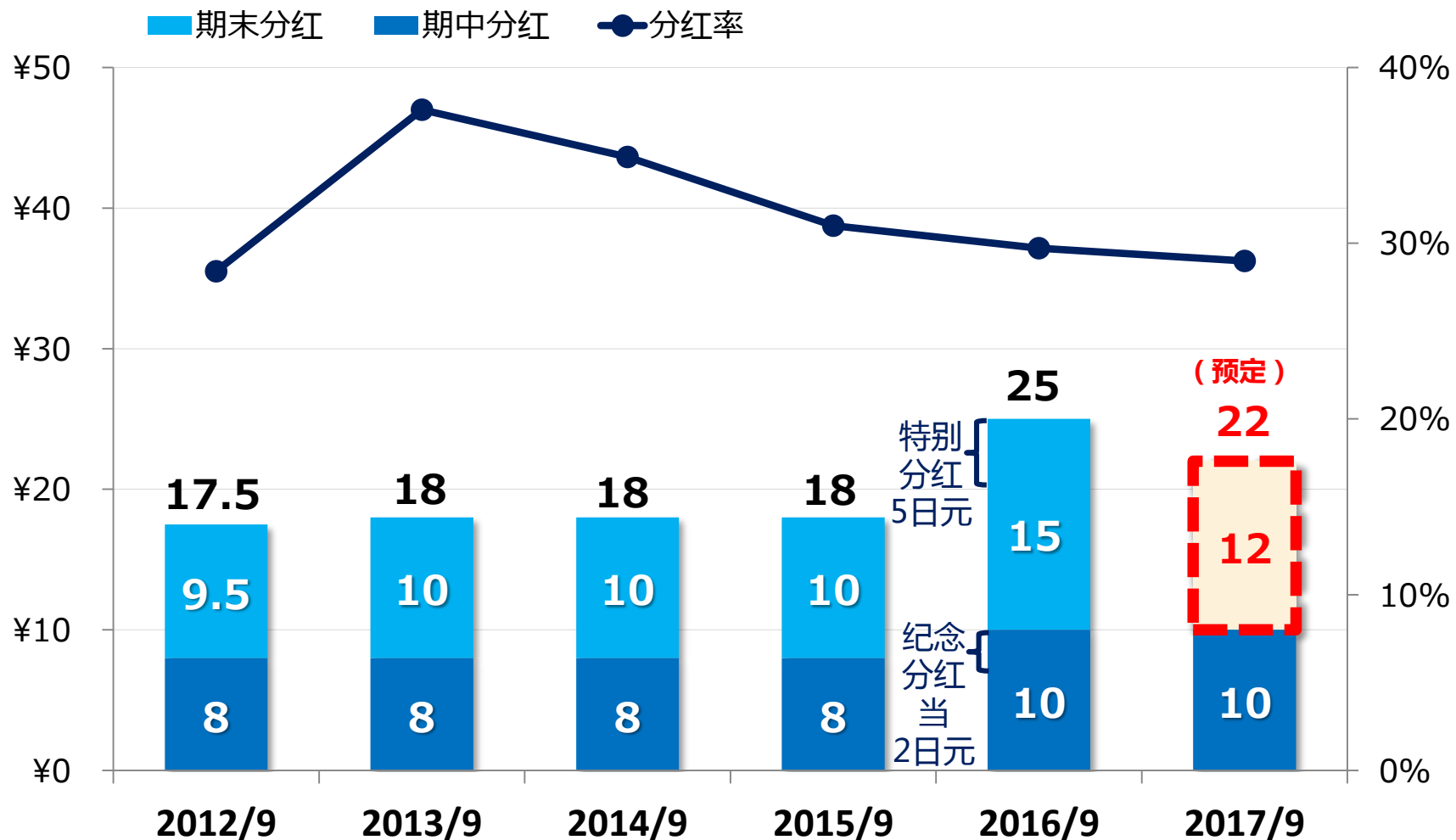
CSO 受CMR市场低落的影响，营业额（-3亿日元）、营业利润（-0.3亿日元）分别下调

CPO 上半年进展顺利的结果，营业利润上调（1.3亿日元）

GR 营业额如初，营业利润大幅下调（-4.8亿日元）

益新 华新制药畅销的结果、营业额、营业利润分别上调

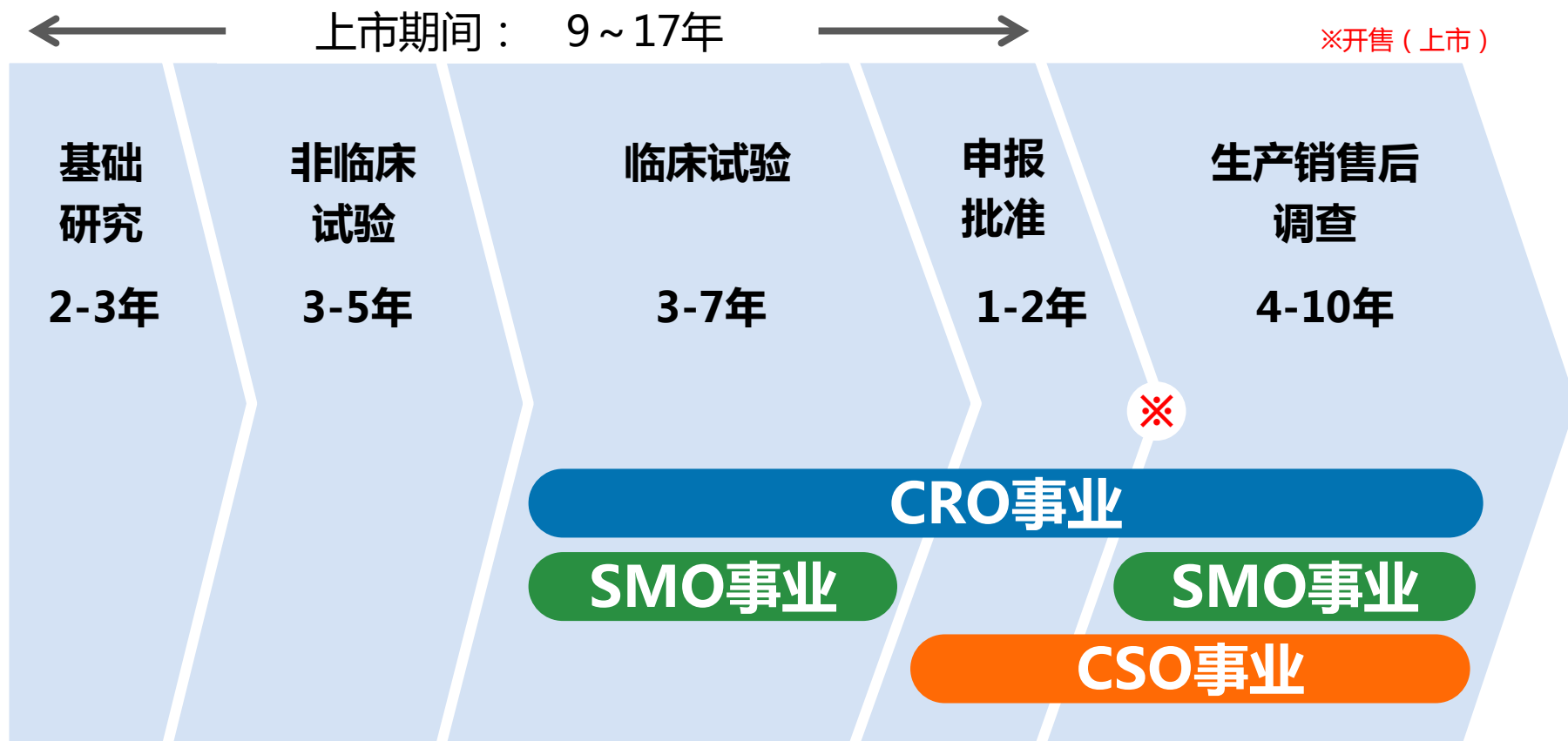
分红推移



※上图考虑到股份分割的影响并上溯修正后的分红情况

EPS集团的事业介绍

医药品・医疗器械的研发与EPS集团



▼ 制药・医疗器械厂商支援

CRO事业

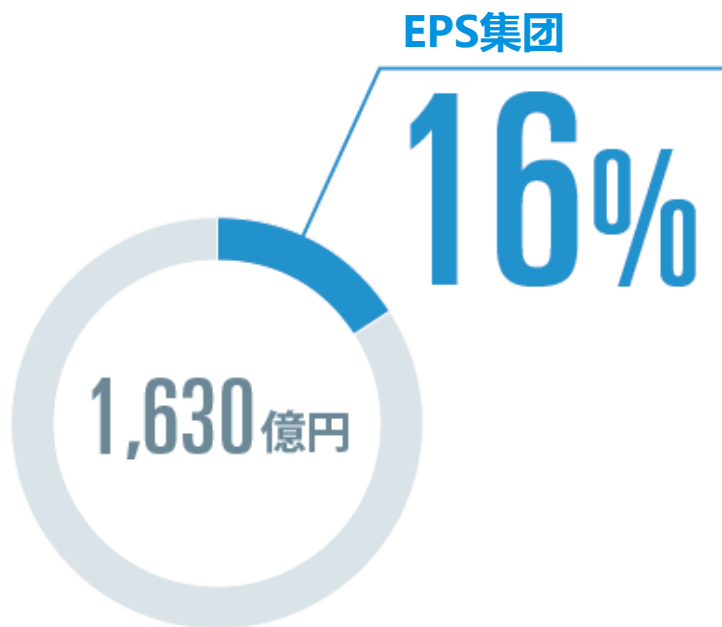
CSO事业

▼ 医疗机构支援

SMO事业

CRO事业 抗癌药、脑/神经科为强项的CRO领军

市场规模及占有率



※出典: MIC经济研究所 及 矢野经济研究所
(同为2015年版)、各协会发布资料

专业人员

CRA
(临床开发监察员) 約 950名

强 项

- 能够承包从临床试验到生产销售全业务流程的“全套服务体制”
- 抗癌药、脑/神经科经验丰富
- 积极引进图像处理等IT解决方案

SMO事业 压倒性的No.1企业

市场规模及占有率



※出典: MIC经济研究所 及 矢野经济研究所
(同为2015年版)、各协会发布资料

专业人员

CRC
(临床试验助理) 約1,000名

强 项

- 行业占有率超过30%的压倒性No.1
- 与5,600家医疗设施合作, 行业最多
- CRC1,000名的团队

CSO事业 具有独特性的领军企业

市场规模及占有率



※出典: MIC经济研究所 及 矢野经济研究所
(同为2015年版)、各协会发布资料

专业人员

CMR 約200名
药剂师 約420名

强 项

- DI Medical Call Center
(药物信息咨询呼叫中心)
规模行业No.1
- 药剂师・护士24小时365天对应
- 医疗器械CS(客户支援人员)行业No.1

益新事业 在中国的医药事业正式启动

上海华新：新成员·新动力

2016年10月本集团迎来了新成员：制药厂商...上海华新生物高技术有限公司，益新的医药事业完成了从研发、制造到销售的全产业链覆盖。

华新的主力产品·干扰素“辛复宁”拥有完全的自主知识产权，在中国获得超过6,500家医疗机构的青睐，在用于HPV※1治疗的生物制剂市场上拥有5成以上的占有率※2。

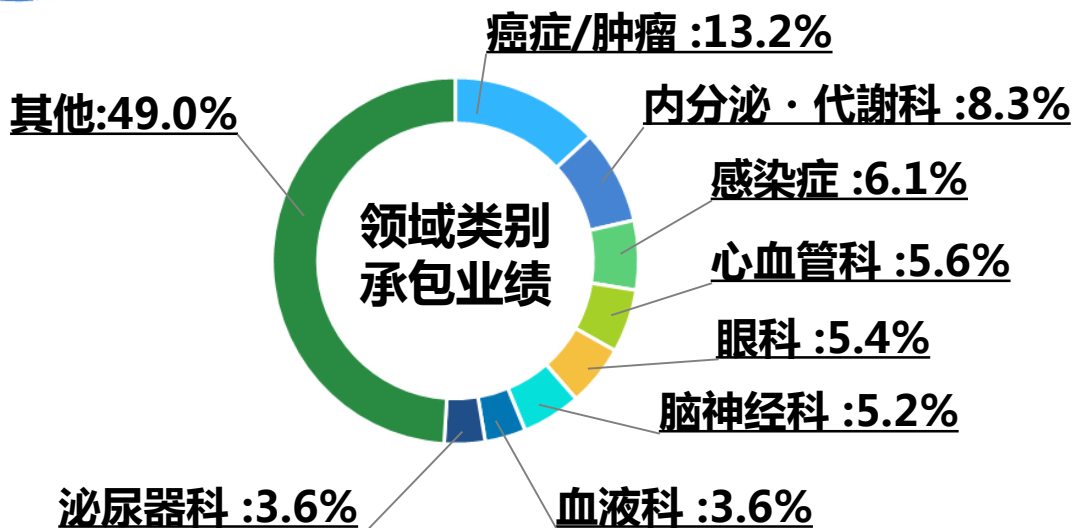
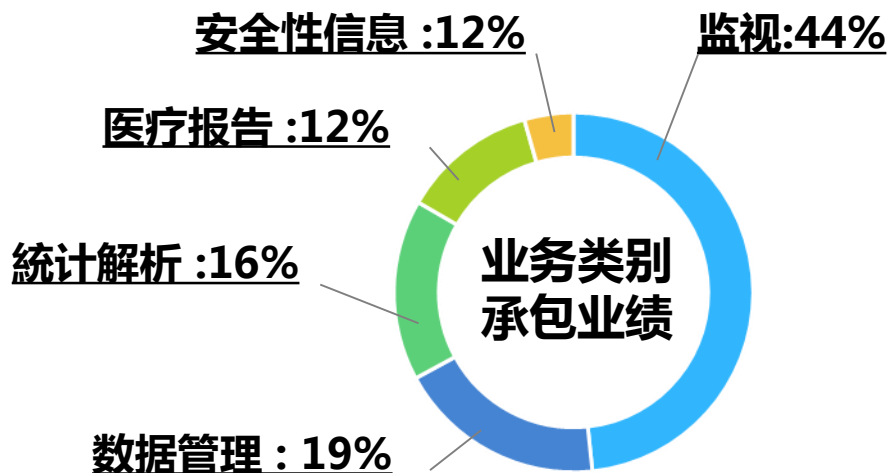
上海华新的发力，为本集团的事业发展和业绩都作出了重要贡献。

※1：HPV：人乳头瘤病毒（Human papillomavirus）。
被认为是宫颈癌的主要原因之一。

※2：出典：IMS, 2015Q4-2016Q3



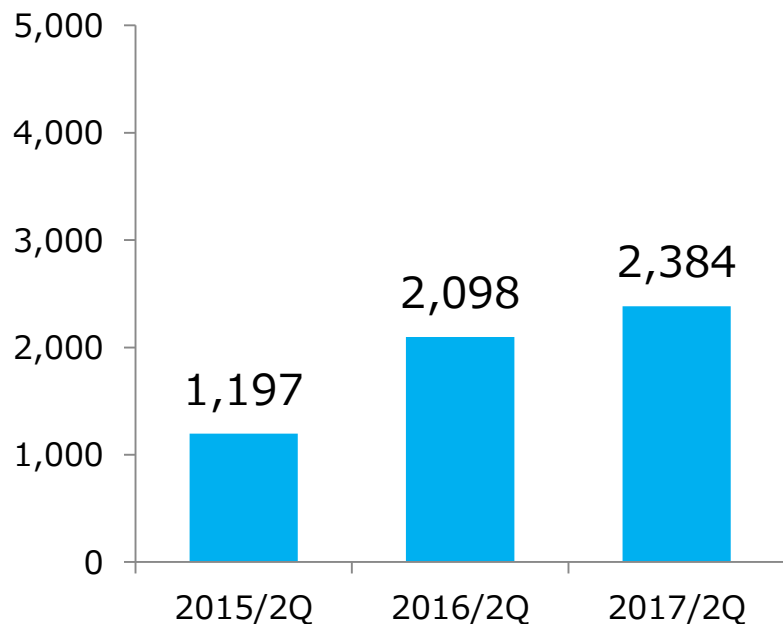
干扰素“辛复宁”
在中国HPV生物制剂
市场拥有5成多的占有率



※2017年3月末现在

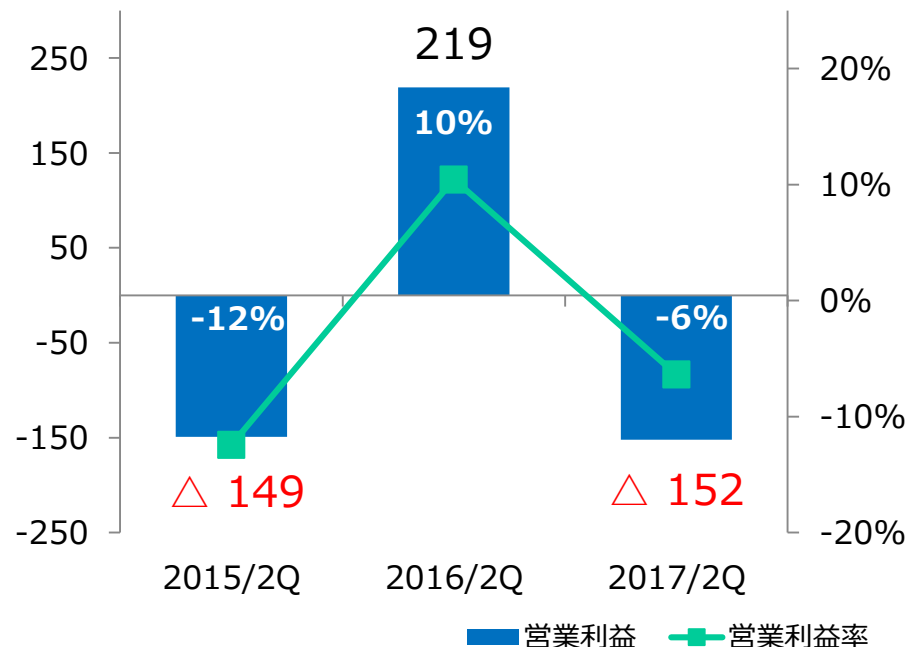
(单位：百万日元)

< 营业额 >



(单位：百万日元)

< 营业利润 >



- **营业额**：包括中国的亚太地区临床试验承包业务进展顺利，增收
- **营业利润**：在连续增收的同时着手压缩成本，改善收益。其结果，前年度实现了黑字转换，但今年度扩充人力资源的费用增长过猛，预计全年会出现赤字。

1 . 重建包括中国的亚太体制

2 . 获取收益性高的项目

关于新中期经营计划

本年度(27期)在新中期经营计划中的定位

(单位：亿日元)

	26期 成绩	27期			29期 计划	31期 计划
		上半年 成绩	下半年 计划	全年计划		
营业额	527	304	276	580	750	1,000
营业利润	62	46	19	65	90	125
(%)	11.8%	15.3%	6.8%	11.2%	12.0%	12.5%
员工数	4,890人	-				8,000人
海外比率	15.1%	17.6%	21.3%	19.1%	25.3%	30.0%
CAGR (年平均成长率)		18.5%				13.7%

本年度是新中期经营计划的第一年

新中期经营计划的基本方针

基本理念

向顾客提供高附加价值的解决方案（商品），
为健康产业的发展作贡献

组织理念

苟日新 日日新 又日新

Ever **P**rogressing **S**ystem

行为准则

- ①以客为先 ②以商为轴 ③以人为本

新中期经营计划的方针

1 . 确立健康产业解决方案供应商的地位

在追求现有事业的扩大及提高各种服务质量、充实各种服务内容的同时，力求将客户领域扩展到包括医疗器械产业、医院等健康产业的整个范围。

(1) 提供提升客户价值的解决方案

- ① 从客户的经营需求出发统合各种服务，提供与其相匹配的解决方案
- ② 改善能适应客户的现场需求、且先于这些需求的服务的质量，并努力开发新的服务

(2) 探索并确立可持续增长的商务模式

- ① 通过集团内事业重组等以改进现有商业模式
- ② 通过与外部合作等以创造出新的商业模式

新中期经营计划的方针

2 . 确保规模

考虑到今后可预见的与全球型大企业竞争的激烈化，在新中期经营计划期间将进一步巩固在国内市场的事业基础，并强化体制以提升现仍停留于15%的海外业务比率。

(1) 确保国内市场的No.1地位

- ① 确保在临床试验领域（CRO・SMO）的No.1地位
- ② 追求CSO事业的进一步增长、开创面向医院等新客户层的新业务

(2) 强化海外事业

- ① 强化亚太市场的事业基础
- ② 确立在欧美市场的存在感

新中期经营计划的方针

3 . 强化和确立管理体制

发挥各事业板块之间的协同效应、建设健全的持续的组织机制

(3) 强化和确立管理体制的基本结构

- ① 深化各事业板块自立和自律管理
- ② 推进和建立集团管理机制

(4) 推进可持续成长的管理体制的建设

- ① 上述管理体制的基本机制的进一步推广
- ② 培养提拔下一代经营人才

谢谢

相关咨询敬请与EPS控股株式会社IR部门联系

TEL : 03-5684-7873 / E-Mail : ir@eps.co.jp